



Centro
Calle Don Sancho #36-125
Edificio Aguamarina, Of.202
Cartagena de Indias D.T. y C.
Colombia
Teléfono: 6646726
coordinacion@cartagenacomovamos.org
www.cartagenacomovamos.org

Cómo Vamos en Movilidad urbana:

Tiempo y velocidad promedio del desplazamiento

en transporte público en Cartagena

Resultados del trabajo de campo del primer semestre de 2009

Por octavo semestre consecutivo, el proyecto *Cartagena Cómo Vamos (CCV)* llevó a cabo un monitoreo mediante trabajo de campo, de los tiempos y velocidades promedio de desplazamiento del transporte público en la ciudad de Cartagena.

La herramienta aplicada fue diseñada en septiembre de 2005 para CCV por un equipo de ingenieros civiles y de transporte, economistas y estadísticos de las Universidades de los Andes, Nacional, Cartagena y Tecnológica de Bolívar, y desde entonces es aplicada semestralmente con el apoyo de profesores y estudiantes de la Universidad Tecnológica de Bolívar, y en esta oportunidad con el apoyo de la Facultad de Ingeniería Civil de la Universidad de Cartagena¹.

En esta última medición realizada entre mayo y junio de 2009, no se registraron cambios frente a los resultados de los cuatro años anteriores y la velocidad promedio de desplazamiento en transporte público colectivo se mantuvo en 16 Km/hr.

¹ En el trabajo de campo se miden los tiempos y velocidades de desplazamiento en las cinco rutas de transporte público colectivo que movilizan el 37% de los pasajeros según un estudio de la Universidad Nacional de 2002: bus de Ternera-Centro-Laguito (TCL), bus de Socorro-Bosque-Manga (SBM), buseta de Bosque (B), buseta de Socorro-Jardines (SJ), y buseta de Ternera-Avenida (TA). Estas rutas cubren la Avenida Pedro de Heredia y la Avenida del Bosque que son las dos arterias viales de la ciudad. Las muestras son tomadas semestralmente en ambos sentidos de las rutas (del centro a la periferia y de la periferia al centro) durante la mañana, mediodía y tarde y en semanas sin festivos.

Debido a la ejecución de las obras de TRANSCARIBE, algunas partes del recorrido de las rutas evaluadas han sufrido variaciones. En la prueba efectuada en el primer semestre del año 2006 se registraron cambios con respecto a la ruta original, y en el segundo semestre de 2008 se volvieron a registrar otros. Estos cambios incidieron en la distancia de algunos recorridos. En el primer semestre de 2009 no hubo cambios.



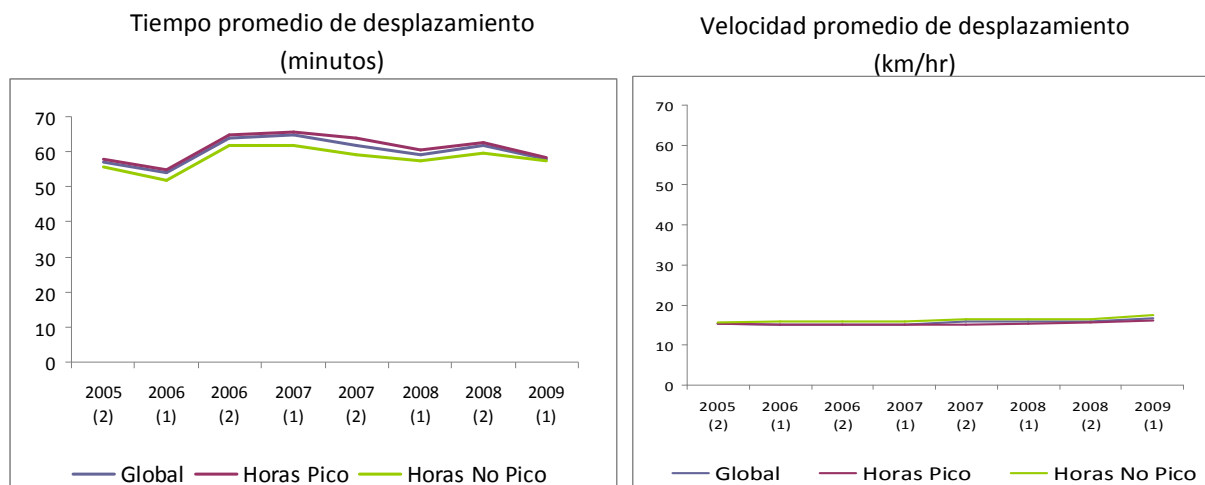
Centro
Calle Don Sancho #36-125
Edificio Aguamarina, Of.202
Cartagena de Indias D.T. y C.
Colombia
Teléfax: 6646726
coordinacion@cartagenacomovamos.org
www.cartagenacomovamos.org

Gráfica 1.

Tiempo y velocidad promedio de desplazamiento

en las principales rutas del transporte público colectivo en Cartagena

(II Semestre de 2005 a I Semestre de 2009)



En la gráfica 1 se observa que los tiempos de desplazamiento han oscilado en aproximadamente 60 minutos desde el segundo semestre de 2005 sin ninguna alteración significativa hasta la fecha. La velocidad promedio de los desplazamientos es de 16 Km/hr, la cual también ha estado estable desde la primera medición. La meta de Plan de Desarrollo del Distrito en términos de movilidad urbana es que a 2011 la velocidad promedio del transporte público colectivo sea de 25 Km/hr, considerando la entrada en funcionamiento del TransCaribe. De alcanzarse la meta, la ganancia de tiempo por recorrido completo en estas rutas sería de 12 minutos aproximadamente frente a los trayectos actuales. Suponiendo que cada usuario durante los cinco días hábiles de la semana realice 2 recorridos completos (o un viaje a lo largo de toda la ruta), se ahorraría 24 minutos diarios o 2 horas semanales de transporte que podrían ser invertidas de manera productiva.

También se puede apreciar en la gráfica 1 que no hay diferencias significativas entre los tiempos y las velocidades promedio de las horas pico y las horas no pico.



Centro
Calle Don Sancho #36-125
Edificio Aguamarina, Of.202
Cartagena de Indias D.T. y C.
Colombia
Teléfax: 6646726
coordinacion@cartagenacomovamos.org
www.cartagenacomovamos.org

Gráfica 2.

Velocidad promedio de desplazamiento en transporte público colectivo

en Cartagena por arterias viales

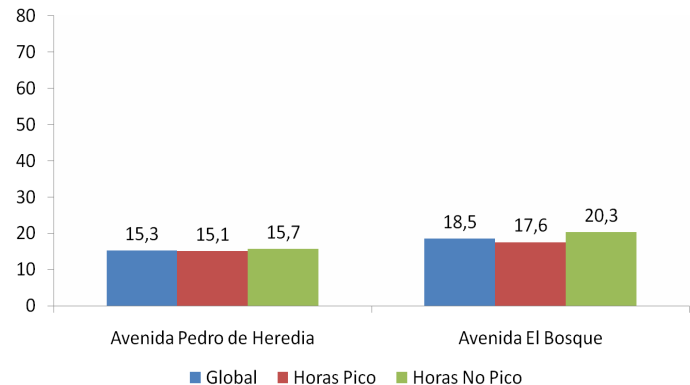
(I Semestre de 2009)

Por arterias viales, los recorridos por la Avenida Pedro de Heredia van a una velocidad más baja que los recorridos que utilizan principalmente la Avenida El Bosque.

De acuerdo al sentido del recorrido, toman más tiempo los recorridos del centro a la periferia.

La diferencia es de entre 8 y 10 minutos con respecto a los recorridos en sentido contrario.

Ese patrón se observa tanto en horas pico como no pico y tanto en los recorridos que van por la Avenida Pedro de Heredia como los que van por El Bosque.



Calidad del servicio

En términos de la calidad del servicio prestado tampoco se presentaron cambios significativos en el segundo semestre de 2009 frente a las mediciones anteriores:

- En el 9% de los vehículos no se contabilizaron los asientos completos.
- El 32% de los usuarios percibió que el volumen del radio durante el recorrido era “alto”.
- Cerca del 90% de los pasajeros fueron recogidos en lugares diferentes a un paradero.
- El 78% de los buses y busetas tenía timbre para solicitar la parada. De ellos, aproximadamente a una tercera parte no funcionó.
- El 87% de los vehículos no tenía extintores a la vista de los pasajeros.
- El 92% de los vehículos tenía las salidas de emergencia señalizadas. De ellos, aproximadamente el 60% tenía junto a ellas instructivos o herramientas para utilizarlas en caso de emergencia. Esta es la única variable de las que se monitorean que ha presentado un cambio significativo y sostenido a lo largo de todo el periodo de medición. En 2005 dicho porcentaje era de 10% y ha venido aumentando hasta registrar en el primer semestre de 2009 el 63%.
- Casi la totalidad de los vehículos realizó el recorrido con las puertas abiertas y el porcentaje de trasbordo fue de 2%.