



Equipo coordinador:

Alicia Eugenia Bozzi Martínez
Coordinadora
Laura Rueda Sierra
Asistente Técnica
Lina María Giraldo Bolívar
Asistente en comunicaciones

Proyecto “Cartagena Cómo Vamos”:

Centro, Calle de Don Sancho No. 36-125
Edificio Marina Of. 202
Tel: 664 6726
coordinacion@cartagenacomovamos.org
www.cartagenacomovamos.org

Cartagena Cómo Vamos (CCV) es una iniciativa de carácter privado iniciada en 2005, que tiene como objetivo hacer seguimiento a la calidad de vida en la ciudad. Es promovido por Andi Bolívar, Comfamiliar, El Universal, Funcicar, Universidad Tecnológica de Bolívar, El Tiempo, Fundación Corona y las Cámaras de Comercio de Cartagena y Bogotá. Los instrumentos principales de CCV para evaluar la calidad de vida son dos: los *indicadores técnicos de impacto* (como coberturas de servicios públicos, tasas de mortalidad, tasa de homicidios, entre otros) que fueron presentados en Mayo de este año, y la *Encuesta de Percepción Ciudadana*, presentada ahora, que recoge la opinión y nivel de satisfacción que tiene la ciudadanía en relación con su calidad de vida y la gestión pública distrital en un momento determinado.

La Encuesta es aplicada cada año desde el 2005 por la firma encuestadora Ipsos-Napoleón Franco para CCV y para los demás programas *Cómo Vamos* de Barranquilla, Bogotá, Bucaramanga, Cali, Medellín, Ibagué, Valledupar y Pereira.

Objetivos y utilidad de la Encuesta de Percepción Ciudadana CCV

- Es un canal de expresión de las necesidades ciudadanas a los gobernantes.
- Es un medio de calificación a los aspectos de calidad de vida.
- Da cuenta del nivel de satisfacción y del sentimiento ciudadano frente a la vida en Cartagena y las entidades que prestan algún tipo de servicio público, incluyendo la Alcaldía, el Concejo Distrital y las empresas de servicios públicos domiciliarios.
- Es un complemento de los indicadores técnicos de Cartagena, que permite el desarrollo de análisis sobre calidad de vida. Diversos autores de ramas profesionales distintas (economistas, médicos, sociólogos, etc.) incluyen en sus definiciones de calidad de vida tanto aspectos técnicos, como de percepción ciudadana.

Borthwick-Duffy (1992) hacen alusión a que la calidad de vida debe definirse a partir de la combinación entre las condiciones objetivas de vida y la satisfacción de las personas con sus condiciones de vida.

Los médicos Felce y Perry (1996) agregan la intermediación de los valores y las aspiraciones de las personas, como factor de ponderación entre la calidad de las condiciones objetivas de vida y la satisfacción personal, y Felce (1997) señala que las dimensiones de la calidad de vida deben satisfacer dos criterios: tener en cuenta la complejidad de la vida y reflejar los asuntos que son importantes para las personas¹.

El economista colombiano Eduardo Lora afirmó que "El progreso no es sólo crecimiento económico. Medir el progreso más allá del PIB exige tomar en serio la opinión de la gente. Para ello se requiere, por un lado, una amplia discusión sobre qué aspectos de la calidad de vida deben ser considerados como parte del progreso social y como objetivo de las políticas públicas, y cuáles no. Por otro lado, se requiere un esfuerzo sistemático de medición de las opiniones y percepciones individuales sobre las variables más importantes que afectan la calidad de vida. Los gobiernos de los países desarrollados están impulsando ambas tareas. Es hora de que los gobiernos latinoamericanos también lo hagan"².

- Por su continuidad y comparabilidad, la Encuesta posibilita que se haga un seguimiento de la percepción ciudadana año a año y permite la comparación entre las ciudades de la RED Cómo Vamos.

Diseño y aplicación: Ipsos-Napoleón Franco, firma inscrita ante el Consejo Nacional Electoral. La aplicación fue realizada mediante una entrevista, cara a cara en hogares, a 1.000 personas mayores de edad, de las 3 localidades incluyendo una muestra rural, y de todos los estratos.

Tipo de la muestra: Muestreo estratificado, multietápico. Marco de áreas cartográfico con la conglomeración de hogares en secciones cartográficas, a partir de la información del último censo de población y vivienda 2005 con sus correspondientes proyecciones al 2011.

Fecha de aplicación: Entre el 8 de julio y el 25 de julio de 2011.

Representatividad de la encuesta: La encuesta es representativa para Cartagena, tanto de su área urbana como de su área rural. Los resultados pueden desagregarse a nivel de *Localidades* (Histórica y del Caribe Norte; De la Virgen y Turística; Industrial de la Bahía; Zona Rural), *nivel socioeconómico* (bajo, medio y alto), *sexo* (mujer y hombre) y *grupos de edad de mayores de 18 años*. Al seguir la muestra los mismos patrones de la distribución de la población, es posible garantizar la representatividad para la totalidad de habitantes de la ciudad, por cuanto se le asigna el peso que a cada localidad, a cada nivel socioeconómico y a cada sexo le corresponde.

Descripción de la muestra:

- Por zona: Localidad Histórica y del Caribe Norte 35%, Localidad de la Virgen y Turística 28%, Localidad Industrial y de la Bahía el 32%, y Rural 5%.
- Por nivel socioeconómico: 7% de los encuestados es de estratos altos (5 y 6), 25% es de estratos medios (3 y 4), y 63% es de estratos bajos (1 y 2). El restante 5% es del área rural.
- Por sexo: 52% mujeres y 48% hombres.
- Por edad: De 18 a 25 años es el 27%, de 26 a 35 años el 31%, de 36 a 45 años el 19%, de 46 a 55 años el 10%, más de 55 años el 13%.

Margen de error: El margen de error indica la proporción en que los resultados obtenidos pueden

¹ <http://www.monografias.com/trabajos28/calidad-vida/calidad-vida.shtml>.

² Informe de Encuesta de Percepción Ciudadana 2008 del Programa Medellín Cómo Vamos, tomado de "Medir el Progreso" Eduardo Lora en

http://www.dinero.com/wf_InfoArticulo.aspx?idArt=41734.
Fecha de ingreso: 16 de junio de 2008.

alejarse del valor que se presenta. Para el total de la muestra, el margen de error es del 3.2%, con 95% de confianza.

Recomendaciones a la hora de consultar los resultados de la Encuesta de Percepción Ciudadana:

Cuando un lector se enfrente a la lectura de los resultados de la encuesta, tiene que tener en consideración varias cosas. En primer lugar, la muestra de las personas entrevistadas es una muestra representativa de la opinión de los ciudadanos en su conjunto; eso quiere decir que no hay que entrevistar a todos los habitantes de Cartagena para saber lo que piensan.

Las gráficas muestran en cada uno de los casos el porcentaje de personas que tienen una opinión u otra sobre el tema particular de la pregunta. Lo fundamental es leer la pregunta, entender qué es lo que se está preguntando a las personas en cada uno de los casos y revisar la base de respuestas, es decir, la cantidad de personas que han respondido a cada una de las preguntas formuladas a lo largo del proyecto.

Como cualquier encuesta, ésta tiene un margen de error; eso significa que si se hace un censo y se le pregunta a todos los cartageneros aquello que está reflejado en la encuesta, la opinión final de todos estaría cercana a lo que Ipsos ha registrado (en una muestra de 1000 personas), en un intervalo donde se le suma o se le resta el margen de error a los resultados descritos en la gráfica particular, y en algunos de esos intervalos se encontrará la respuesta que hubiera dado la totalidad de la población cartagenera si se hubiese entrevistado.

Clima de opinión y calidad de vida

En 2011 se ubicó en 52% el porcentaje de cartageneros que manifestaron percibir que las cosas en la ciudad van por buen camino; este porcentaje fue igual al nivel de 2010 aunque inferior al 54% del año 2009 y al 61% de 2008. El nivel promedio de optimismo registrado durante el cuatrienio del gobierno Pinedo fue 55%, superior al promedio del gobierno Curi que fue 46% y al del gobierno Barboza con 31% (ver gráfica).

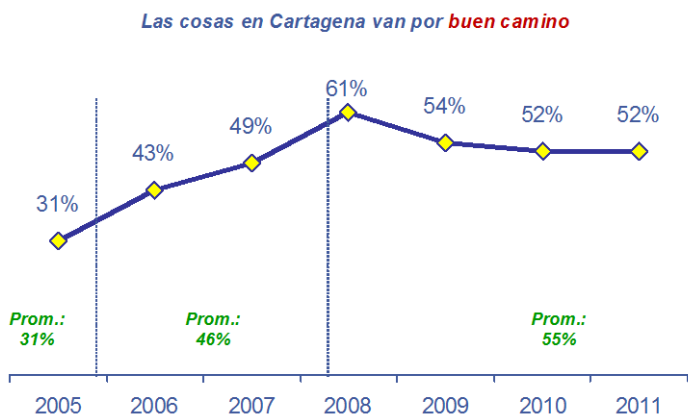
El orgullo ciudadano entre 2005 y 2011 se mantuvo alto. El 71% de los ciudadanos afirmó sentirse orgulloso de Cartagena en 2011.

La satisfacción con Cartagena como una ciudad para vivir se mantuvo prácticamente en el mismo nivel desde el año 2008, con 61% de las personas satisfechas con la ciudad.

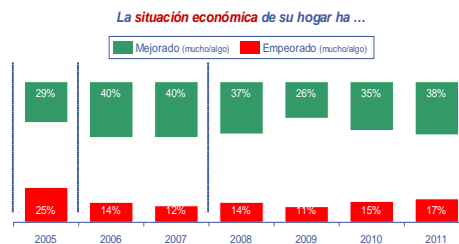
Situación económica

Al indagar por la situación económica de los hogares, en 2011 el 38% afirmó que ésta mejoró frente al año anterior y el 17% que ésta empeoró. (El resto opinó que se mantuvo igual.) Estos porcentajes se mantuvieron relativamente estables y sin grandes variaciones en el cuatrienio, salvo por el año 2009 (ver gráfica).

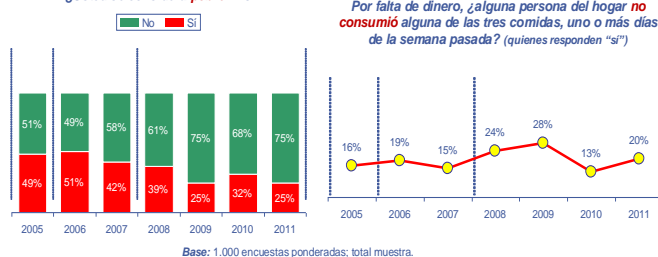
Principales resultados en 2011



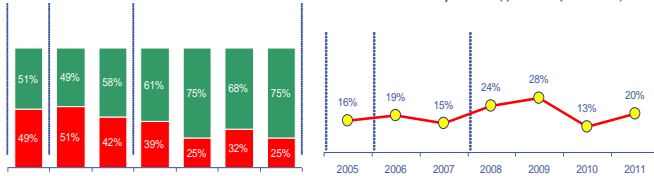
Base: 1.000 encuestas ponderadas; total muestra.



¿Usted se considera pobre? RU



Por falta de dinero, ¿alguna persona del hogar no consumió alguna de las tres comidas, uno o más días de la semana pasada? (quienes responden "sí")



El 45% de los hogares en 2011 afirmó haber tenido dificultades económicas en el último año que dieron lugar a retrasos en pagos del hogar, especialmente en el pago de los servicios públicos (mayoritariamente el de energía eléctrica), seguido por el de alimentos/educación/salud y luego por la vivienda. Esta proporción también se mantuvo igual

a la de 2010, aunque fue superior a la de 2008 y 2009.

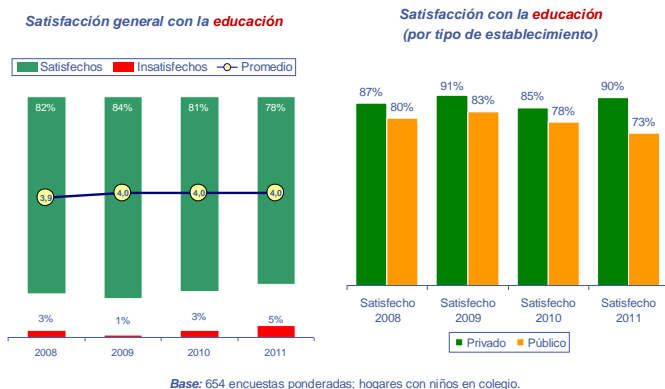
Por otra parte, el porcentaje de personas que se consideran así mismas pobres en 2011 se ubicó en 25%, inferior al 32% de 2010 e idéntico al nivel de 2009. Durante los últimos cuatro años, la autopercepción de pobreza de los cartageneros fue menor a la del periodo 2005-2007.

En contraste, al consultar si por falta de dinero algún miembro del hogar había dejado de comer uno o más días de la semana anterior, en 2011 aumentó a 20% el porcentaje de personas que dieron una respuesta afirmativa frente a 13% en 2010. Aun así, fue menor al nivel de 2008 (24%) y de 2009 (28%), pero superior al nivel registrado entre 2005 y 2007. (ver gráfica)

Educación

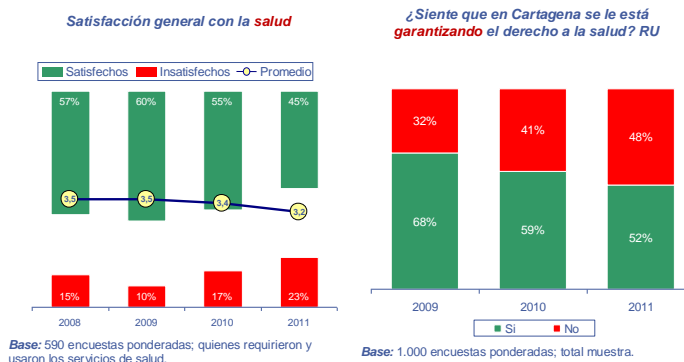
En relación con la situación de la primera infancia, el 49% de los encuestados afirmó tener en su hogar niños menores de 5 años. El 78% afirmó que ellos permanecen la mayor parte del tiempo entre semana en casa con un adulto; el 17% en un hogar comunitario o preescolar público; el 10% en una guardería o jardín privado; y el 6% en casa solo o con menores.

De las personas que afirmaron tener en su hogar niños y jóvenes entre 5 y 17 años, el 65% expresó que asisten a un colegio público, el 26% a un colegio privado y el 9% que no asisten al colegio. La satisfacción frente a la educación que reciben los niños y jóvenes se ha mantenido alta y prácticamente invariable desde el año 2005, siendo aproximadamente de 4.0/5.0. Asimismo, ha sido persistente una mayor satisfacción ciudadana con la educación de colegios privados que con la de los públicos. En 2011, esta diferencia se amplió. (ver gráfica)



Salud

El 78% de las personas afirmó que en el último año alguien de su hogar requirió algún servicio de salud o estuvo enfermo, siendo éste el mayor porcentaje desde 2008. De éstos, el 76% afirmó haber utilizado los servicios de salud y calificaron con 3.2/5.0 el nivel de satisfacción frente a la atención recibida, calificación inferior a la de 2010 que fue 3.4 y a la de 2008 y 2009 que fue 3.5 (ver gráfica). Esta tendencia a la baja en el nivel de satisfacción también se ha



venido registrando en la percepción de oportunidad en la atención. Las personas que afirmaron haber recibido el servicio de salud entre 1 y 5 días luego de solicitarlo, han disminuido progresivamente desde el año 2008; pasaron del 36% en 2010 a 29% en 2011. Las que afirmaron haber sido atendidas entre 6 y 10 días después de solicitado el servicio o más, aumentaron.

Al indagar por la salud como derecho fundamental, también se registró una disminución en la proporción de personas que manifestaron que en Cartagena se les está garantizando el derecho a la salud (ver gráfica), de 68% en 2009 a 59% en 2010 y 52% en 2011. Este es un sector que merece la pena analizar por estar registrando resultados a la baja.

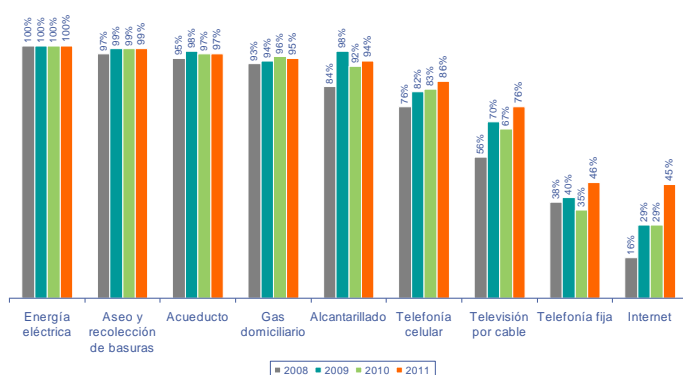
Servicios públicos y vivienda

Al indagar sobre el acceso a los servicios públicos, son los de energía, aseo, acueducto, gas domiciliario y alcantarillado los que registraron proporciones superiores al 90% de personas que afirman recibirlos en sus hogares. Sin embargo, se debe resaltar el aumento sostenido que ha registrado el servicio de telefonía celular y el aumento significativo que registró el de Internet en el último año (de 29% de personas que afirmaron tener Internet en sus hogares en 2010, aumentó a 45% en 2011) (Ver gráfica).

En general, se mantuvieron altos los niveles de satisfacción ciudadana con los servicios públicos domiciliarios. Como ocurre desde el año 2005, la

mayor satisfacción se registró con el de gas natural (4.7/5.0), seguido por la telefonía celular (4.5/5.0).

Porcentaje de entrevistados que afirman recibir cada servicio público (ordenado de mayor a menor)



Base: 1.000 encuestas ponderadas; total muestra.

Luego le siguen en su orden y con calificaciones superiores o iguales a 4.0/5.0 el de internet, telefonía fija, alcantarillado y aseo. El servicio de energía eléctrica siguió ocupando el lugar más bajo con una calificación de 3.7/5.0.

En 2011 la distribución del tipo de vivienda que la ciudadanía manifestó tener fue la siguiente: 51% vivienda propia pagada, 10% propia pagando, 21% arrendada, y 18% familiar o no está seguro. Frente a los dos años anteriores, disminuyeron los que afirmaron tener vivienda propia pagada y los de arriendo, aumentaron los de propia pagando y aumentaron en la mayor proporción los que afirmaron vivir en vivienda familiar o no estar seguro del tipo de vivienda en el que habitan.

Al indagar por la disponibilidad de viviendas para compra en la ciudad, se obtuvo que el 29% de las personas afirmó que la oferta es suficiente y que es adecuada para su capacidad económica; este porcentaje aumentó levemente frente al del año 2010, aunque fue inferior al de 2009. En cuanto a arriendo, se presentó la misma percepción de baja suficiencia de una oferta adecuada para la capacidad económica familiar, pero en menor grado que la de compra; el 40% afirmó que la oferta es suficiente y está adecuada a la capacidad económica. Este nivel fue superior al de años anteriores.

Movilidad vial

En 2011 se registró un cambio importante en la percepción de movilidad en la ciudad. Por primera vez desde el año 2005, fue mayor la proporción de cartageneros que percibió demorarse más que antes en sus desplazamientos hacia el trabajo o estudio, frente a los que percibieron demorarse lo mismo.

La percepción de mayor demora en los desplazamientos en la ciudad había venido

registrando una tendencia creciente, más acentuada desde el año 2008. Sin embargo, es en 2011 cuando alcanzó su máximo nivel con 60% de las personas expresando mayor demora en sus desplazamientos frente a 35% de 2010; es decir, 6 de cada 10 ciudadanos afirmaron demorarse más en sus desplazamientos frente al año pasado. Los que en 2011 percibieron demorarse lo mismo que el año anterior fueron el 33% frente a 54% de 2010. Sólo el 7% afirmó gastar menos tiempo, el menor nivel desde el año 2005.

El trayecto a su trabajo o estudio en el último año, ¿toma el mismo tiempo, toma más tiempo, o toma menos tiempo que el año pasado? RU



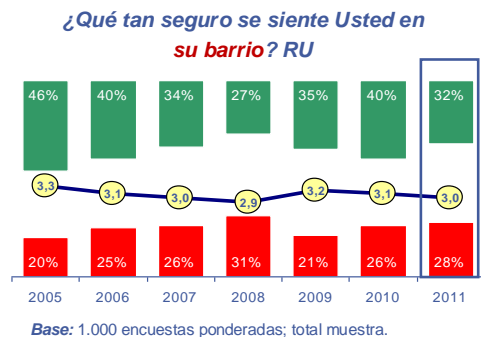
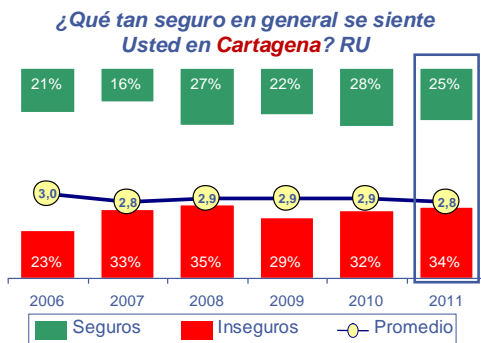
Base: 531 encuestas ponderadas; quienes trabajan fuera de casa, estudian, o estudian y trabajan.

El transporte público colectivo (bus, buseta, taxi, microbús) sigue siendo el más utilizado por los ciudadanos que afirmaron trabajar y estudiar fuera de casa con un 57%, manteniéndose relativamente estable desde el año 2008, aunque inferior a los niveles cercanos al 70% entre 2005 y 2007. Le sigue el transporte privado (moto propia, vehículo particular, bus de empresa) con 20%, el transporte informal (mototaxi y taxicolectivo) con 14% y finalmente, el transporte humano (a pie o bicicleta) con 9%. En relación con el nivel de satisfacción, el transporte informal siguió presentando en general las mayores calificaciones, mientras que el transporte público colectivo presentó las menores.

La satisfacción con el estado de las vías de la ciudad fue de 2.7/5.0 en 2011 frente a 2.9/5.0 en 2009 y 2010, y 2.5/5.0 de 2008. Con las vías del barrio se siguió registrando una satisfacción ciudadana levemente mayor, manteniéndose ésta en 3.0/5.0 desde el 2009. La ciudadanía en general sigue expresando insatisfacción frente los aspectos relacionados con el tránsito, como semaforización, señalización, organización del transporte público, entre otros, con calificaciones de 3.1/5.0 hacia abajo. Cabe anotar sin embargo, que entre 2008 y 2011 se registraron leves mejoras en la calificación de aspectos como semaforización y señalización de cebras.

Seguridad ciudadana

En 2011, de una calificación de 1.0 a 5.0 a la sensación de seguridad *en la ciudad*, donde 1.0 es nada seguro y 5.0 es muy seguro, el promedio de respuesta fue de 2.8/5.0; el 25% de los ciudadanos afirmaron sentirse seguros, el 41% ni seguros ni inseguros y el 34% inseguros. La calificación promedio en 2008, 2009 y 2010 fue de 2.9/5.0. En relación con la percepción de seguridad *en los barrios*, la calificación promedio en 2011 fue de 3.0/5.0; 32% se sienten seguros, 40% ni seguros ni inseguros y 28% inseguros. Esta calificación fue levemente superior a la de 2008 (2.9) pero inferior a la de 2009 (3.2) y 2010 (3.1).



Al consultar a los ciudadanos sobre qué tanto creen que la Policía esté actuando para que los barrios en Cartagena sean más seguros, el 33% afirmó que nada o poco, el 45% que ni mucho ni poco, y el 22% que algo o mucho.

En 2011 se registró el nivel más alto de victimización desde 2005, primer año en que se aplicó la Encuesta de Percepción de CCV. El 26% de las personas afirmaron haber sido víctimas de algún delito en la ciudad durante el último año (doblando la proporción de 2010), principalmente de atraco, raponazo o robo. De éstos, el 67% afirmó no haber denunciado el delito, argumentando principalmente que con ello no se logra nada. El 36% de las personas afirmó percibir que el funcionamiento de la justicia en Cartagena no está ayudando a reducir la criminalidad y el 54% que

la probabilidad de que se sancione un delito en la ciudad es baja. En general, los ciudadanos perciben que en seguridad hay retos por superar y dan algunas señales de alerta al respecto.

Espacio público

La satisfacción con el espacio público en la ciudad fue de 2.8/5.0, prácticamente igual a la de 2010. En relación con el alumbrado público en el barrio, la satisfacción ciudadana disminuyó en 2011 a 3.4/5.0, luego de que se mantuviera estable entre 2008 y 2010 con 3.7/5.0. Otros aspectos evaluados como los andenes y separadores en el barrio, y los parques, zonas verdes, zonas deportivas y playas, obtuvieron calificaciones de 3.0/5.0 y 2.5/5.0 respectivamente, sin registrar mayores cambios frente a lo anterior.

Medio ambiente y Cambio climático

Los ciudadanos siguen percibiendo que en general, los problemas ambientales de Cartagena afectan su salud y la de su familia y siguen expresando una baja satisfacción frente a la gestión ambiental para reducir los mismos. Según los ciudadanos, la Administración Distrital debería priorizar su atención en resolver la congestión vehicular (aunque ha venido bajando el porcentaje que la resalta), la arborización y zonas verdes, los malos olores por mal manejo de aguas, y la limpieza y cuidado de playas.

En la Encuesta de 2011 se incluyó un módulo de cambio climático por ser éste uno de los asuntos de calidad de vida que ha surgido y cobrado importancia en los últimos años a nivel mundial. El 82% de los encuestados afirmó saber lo que es el cambio climático. De éstos, el 45% opinó que su origen es natural pero se ha incrementado por el accionar del hombre y el 39% que es causado principalmente por el hombre. El 75% afirmó que el cambio climático afecta su calidad de vida.

En relación con las acciones que realizan las familias en Cartagena para ayudar a cuidar el medio ambiente, la que en mayor medida fue resaltada es el ahorro de agua, seguida por la desconexión de equipos que no están en uso, y luego la adecuada disposición de basuras. Un asunto que hay que resaltar del módulo ambiental, se refiere a la poca preparación que percibe la gente de parte las autoridades locales para responder ante un desastre natural en Cartagena. El 46% afirmó que ante un desastre natural las autoridades locales no están preparadas para responder (1.0 o 2.0 sobre 5.0), el 16% que sí lo están (4.0 o 5.0 sobre 5.0), y el restante respondió con 3.0/5.0.

Responsabilidad, convivencia y participación ciudadana

Como es tradicional, en 2011 se percibe en Cartagena un bajo nivel de responsabilidad y convivencia ciudadana frente a aspectos como acatamiento del pico y placa, cumplimiento de las normas de tránsito, pago de impuestos, respeto a las mujeres, respeto a la vida y respeto de los espacios públicos. Aunque en algunos de ellos se perciben leves mejoras (ej. cuidado de bienes públicos y espacio público, y respeto por niños y niñas), todos obtuvieron calificaciones inferiores a 3.0/5.0.

Al incumplir normas en la ciudad o agredir a otras personas, los ciudadanos continúan percibiendo que la probabilidad de ser castigado por parte de las autoridades es baja. La agresión a las mujeres y a los niños y el porte de armas son los comportamientos que mayor probabilidad de castigo registraron con 3.1/5.0, siendo 5.0 una muy alta probabilidad.

En relación con la participación ciudadana, el 10% de los cartageneros afirmó pertenecer a algún grupo u organización comunitaria en la ciudad, frente a 5% de 2010 y 3% de 2009. La falta de información, la falta de tiempo y la percepción de que no es útil son los principales argumentos para no participar. En general, la gente percibe que la participación ciudadana en Cartagena es poco efectiva, no contribuye a reducir la corrupción y no genera empoderamiento en la gente para interlocutar con las autoridades.

Recreación y cultura

Las principales actividades de recreación y cultura en las que los habitantes de Cartagena afirmaron participar en el último año son en su orden: playa (56%), salir a bailar (que viene subiendo desde 2009, alcanzando 47% en 2011), centros comerciales (que bajó de 60% en 2009, a 44% en 2010 y a 37% en 2011), leer prensa y/o revistas (45%), leer libros (36%), cine (de 21% en 2009, a 24% en 2010 y a 34% en 2011) y parques (que presentó un aumento de 14% en 2009, a 24% en 2010 y a 29% en 2011). El nivel de satisfacción con la oferta cultural y recreativa de la ciudad fue calificado con 3.3/5.0, inferior al 3.6/5.0 de 2009 y 2010, aunque superior al 3.0/5.0 de 2008.

Gestión pública

En este módulo se calificó la gestión de la Alcaldesa, de su equipo de gobierno, del Concejo Distrital y de un gran número de entidades que prestan servicios públicos.

Equipo de gobierno distrital y Alcaldesa: La calificación dada en 2011 a la gestión global del equipo de gobierno Pinedo fue de 2.8/5.0, prácticamente igual a la de 2009 y 2010 (2.9/5.0), aunque inferior a la del primer año de gobierno (2008, 3.4/5.0). El mismo comportamiento tuvo la calificación a la Alcaldesa. En su último año de gobierno, el 98% de los ciudadanos afirmó conocer a la alcaldesa Pinedo, logrando el más alto nivel de conocimiento de los alcaldes evaluados por CCV desde el año 2005. De las personas que afirmaron conocerla, el 40% afirmó tener de ella una imagen favorable, frente a 77% de 2008, 49% de 2009 y 47% de 2010. En términos de confianza, en 2011 el 26% de las personas afirmó confiar mucho en la Alcaldesa, también el menor nivel desde 2008. La gestión de la Alcaldesa Pinedo fue calificada por la ciudadanía en 2011 con 2.8/5.0, luego de que registrara 3.6/5.0 en 2008, 2.8/5.0 en 2009 y 3.0/5.0 en 2010.

A pesar de la baja en la calificación, en 2011 creció el porcentaje de personas que reconocieron mayor trabajo del gobierno Pinedo en diferentes temas de la ciudad. El sector de educación ocupó el primer puesto con 40% de las personas que reconocieron allí trabajo, seguido por movilidad vial (37%) y luego salud pública (35%).

Concejo Distrital: El 57% de los ciudadanos afirmó haber escuchado que existe un Concejo de Cartagena frente a 45% en 2010 y 48% de 2009, y de éstos 37% afirmó tener de él una imagen favorable (frente a 41% en 2010 y 38% de 2009). La calificación ciudadana a la gestión del Concejo fue de 2.7/5.0, frente a 2.9/5.0 de 2010 y 2.6/5.0 de 2009.

Nuevo Módulo en Año Electoral: Perfil del Alcalde(sa) deseado y Modelo de ciudad

En año electoral, se indagó por las características que los ciudadanos consideran importantes a la hora de elegir Alcalde(sa). El resultado fue el siguiente: programa político, ideas y propuestas (43%), que tenga preparación y experiencia para gobernar (31%), que conozca la ciudad y sus necesidades (28%), que no sea corrupto (25%) y que no comprometa la transparencia de su gestión con la financiación de su campaña (25%). Para los ciudadanos de Cartagena, el próximo Alcalde(sa) debe prestarle más atención a los siguientes aspectos: la generación de empleo (65%), el fortalecimiento de la seguridad (35%), la atención a pobres (28%), la salud pública (27%), la educación pública (27%) y la movilidad (26%) (Ver gráfica).

En el Modelo de Ciudad, los ciudadanos propusieron alternativas de acción para mejorar los diferentes ejes de calidad de vida: generación de empleo aumentando la oferta, creando empresas/pymes y aumentando la inversión en educación y capacitación; fortalecimiento de la seguridad con mayor presencia policial, aumento del número de policías y mayor reacción de los mismos; mejoramiento de la educación con docentes más capacitados y con mayor vocación, mayor número de colegios/universidades y fortalecimiento de la calidad educativa; mejoramiento de la salud con una mejora en la atención en los hospitales y centros de salud, más centros de salud y mayor cobertura con equidad; mejor movilidad con la culminación de las obras de Transcaribe y arreglo y ampliación de vías; protección del medio ambiente con cuidado y siembra de árboles, control a la disposición de basuras y conciencia ciudadana.

Consulte el informe completo en:
www.cartagenacomovamos.org

Prioridades para el próximo alcalde

¿Cuáles de estos aspectos serían los tres a los que debería prestarles más atención el próximo alcalde?

