



CÓMO VAMOS EN EDUCACIÓN

3

Los aspectos sobre los cuales “Cartagena Cómo Vamos” realiza la evaluación del sector educación son: cobertura, calidad y eficiencia del sistema educativo.

Tema	Variable	Medida	2004 Línea de base	2005	2006	2007	2008
Cobertura	Tasa de cobertura bruta	%	No comparable	110.8%	112.8%	111.7%	113.7%
	Tasa de cobertura neta	%	No comparable	99.7%	100.4%	99.8%	99.6%
	Tasa de cobertura neta sin extraedad por niveles	%	No comparable	75.7%	71.7%	72.2%	71.6%
Eficiencia	Tasa de deserción	%	4.1	3.7	4.3	4.4	ND
	Tasa de repitencia	%	3.1	3.0	4.0	4.2	3.5
Calidad	Pruebas ICFES	% de instituciones educativas en nivel bajo (bajo, inferior y muy inferior)	46.1%	61.5%	40.2%	59.5%	60.9%
		% de instituciones educativas en nivel medio	27.2%	17.32%	27.2%	19.0%	16.3%
		% de instituciones educativas en nivel alto (alto, superior y muy superior)	26.7%	21.23%	32.6%	21.5%	22.8%

Fuente: Secretaría de Educación Distrital e ICFES. Las tasas de cobertura de 2004 no son comparables pues el DANE no ha certificado aun los datos de población anteriores a 2005 ajustados al nuevo Censo.

Cobertura

El acceso al sistema educativo en Cartagena medido por la cobertura bruta, se ha mantenido en niveles altos superiores al 100%. Entre 2005 y 2008, la cobertura bruta fluctuó levemente, alcanzando 113.7%¹ en 2008 con 5.229 matrículas más que en 2007. El hecho de que la cobertura bruta sea superior al 100% implica que hay en el sistema educativo un amplio porcentaje de personas por fuera del rango de edad entre 5 y 17 años.

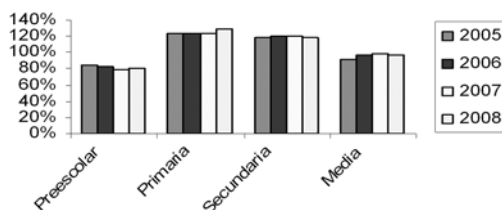
¹ A partir del Censo de población de 2005, el DANE reportó para Cartagena una población menor a la que se venía proyectando por esta misma entidad con base en el Censo de población de 1993. Esto implicó que cambiaran las tasas de cobertura educativa bruta y neta que se venían reportando desde la SED por un efecto de cálculo matemático; al utilizar en la fórmula de cobertura de educación un dato poblacional menor en el denominador, se aumentaron las tasas de cobertura. Desde CCV se hace énfasis en que el cambio en las tasas reportadas por la SED para el periodo se debió estrictamente a un procedimiento matemático derivado de una disminución en la población reportada por el DANE para Cartagena a partir del Censo 2005.

El aumento en la cobertura bruta en 2008 obedeció principalmente a un aumento en las matrículas en colegios privados y a un aumento en las matrículas financiadas por el Estado, específicamente en programas de educación a distancia y de alfabetización para jóvenes mayores de 13 años y adultos (programa Transformemos).

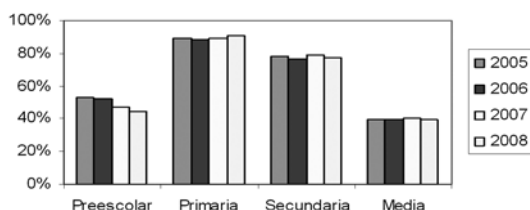
No hubo aumento en el número estudiantes matriculados en colegios públicos; por el contrario, este rubro disminuyó en aproximadamente 5.600 matrículas. Según la SED esta disminución se dio en parte para reducir hacinamientos en colegios públicos.

Por niveles educativos, se registraron coberturas brutas más altas en primaria (129.6%) y secundaria (118.0%), y coberturas brutas más bajas en media (97.1%) y preescolar (80.6%), siendo ésta la tendencia observada a lo largo de los últimos 7 años.

Cobertura bruta por niveles en Cartagena 2005-2008



Cobertura neta sin extraedad por niveles en Cartagena 2005-2008



Fuente: Secretaría de Educación Distrital

Un indicador que refleja de manera más estricta el acceso y la eficiencia del sistema educativo de la ciudad es la Tasa de Cobertura Neta Sin Extraedad por Niveles. Este indicador se refiere al porcentaje de estudiantes que están matriculados en el nivel que por su edad les corresponde; por ejemplo, el porcentaje de estudiantes de 5 y 6 años en preescolar, y entre 7 y 11 años en primaria. En 2008, esta tasa fue de 71.6%, levemente inferior a la tasa registrada en 2007 e igual a la de 2006, pero bastante menor a la que se registró en 2005, de 75.7%.

Persiste este reto en educación. La Administración debe hacer un énfasis en preescolar -nivel en el cual esta cobertura ha venido disminuyendo progresivamente y oscila en 44%-, y en educación media donde el nivel es de 39%. Es decir, sólo 4 de cada 10 niños de 5 y 6 años se encuentran hoy en preescolar y sólo 4 de cada 10 jóvenes de 16 y 17 años se encuentran cursando media.

La diferencia entre la cobertura bruta y la cobertura neta sin extraedad por niveles corresponde a estudiantes que por haber ingresado tarde al colegio, haber desertado en algún momento, haber reprobado o estar repitiendo un curso por cualquier razón, se encuentran cursando niveles que no corresponden a la edad que tienen. En los últimos años, la diferencia entre estas tasas ha sido en promedio de 40 puntos porcentuales, y es en los niveles de media y secundaria donde la brecha es mayor, porque van acumulando los atrasos de los primeros niveles del sistema educativo.

Eficiencia

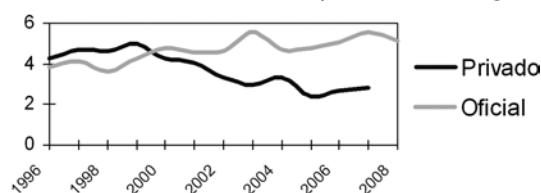
Los indicadores de eficiencia buscan aproximar la capacidad del sistema educativo de mantener a los estudiantes a lo largo de todo el ciclo, en los niveles que les corresponden. En ese sentido, se tienen en cuenta las tasas de deserción y repitencia.



La primera relaciona el total de niños y jóvenes que abandonan el colegio en el transcurso del año escolar con respecto al total de niños y jóvenes matriculados. A la fecha, sólo se dispone de la tasa de 2008 para el sector oficial, la cual se situó en 5.1%. Esta tasa es menor a la registrada en 2007 que fue 5.5% pero mayor a la de 2004, 2005 y 2006.

Al revisar el comportamiento histórico de la tasa de deserción entre 1996 y 2008, se observa que ésta ha fluctuado entre 4% y 5%. Al descomponer la tasa entre sector oficial y privado, en el primero se ha mantenido entre un 4% y un 6%, mientras en el privado viene presentando una tendencia a la baja desde 1999, llegando a niveles cercanos al 2.5%. La tasa en el sector oficial sigue el mismo patrón y los mismos ciclos que se registran en la tasa total, lo cual sugiere que es el sector oficial el que determina en mayor medida el comportamiento de la deserción en la ciudad.

Tasa de Deserción Escolar Oficial y Privada en Cartagena 1996-2008

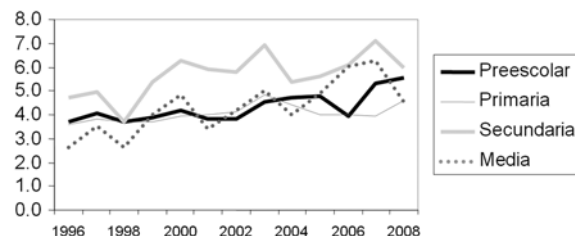


Fuente: Secretaría de Educación Distrital

Tradicionalmente, los mayores niveles de deserción en el sector oficial (colegios públicos) se registraban en secundaria y media. Sin embargo, en 2008 se presentaron resultados un poco distintos; disminuye la deserción oficial en secundaria (aunque sigue siendo la más alta) y en media, pero aumenta en preescolar y primaria. De hecho, en preescolar se registró en 2008 la deserción oficial más alta desde 1996.

Considerando que la primera infancia (3 y 4 años) se ha convertido en una población prioritaria a nivel nacional para las políticas públicas y que la Secretaría de Educación ha iniciado programas encaminados a aumentar la cobertura de educación de esta población, se esperaría que en el corto y mediano plazo no sólo aumente la cobertura en preescolar (5 y 6 años) sino que disminuya la deserción en este nivel.

Deserción en el sector oficial en Cartagena 1996-2006

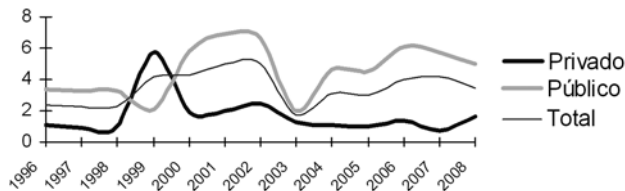


Fuente: Secretaría de Educación Distrital

La tasa de repitencia relaciona el total de estudiantes que se encuentran matriculados en el mismo grado que cursaron el año inmediatamente anterior, con respecto al total de estudiantes matriculados. Desde 1996, el comportamiento de la repitencia ha sido irregular. Entre 1996 y 2002 se registró un ascenso continuo llegando a 5.0%, luego cayó significativamente en 2003 a 1.7% y a partir de 2004 presentó nuevamente un aumento hasta alcanzar niveles de 4.0% en 2006 y 2007. En 2008, la tasa de repitencia bajó a 3.5%.

En relación con la repitencia por sectores, desde el año 2000 la tasa oficial ha estado por encima de la privada fluctuando entre el 2% y el 7%. Específicamente en 2008, la tasa de repitencia del sector oficial fue 5.0% frente a 1.6% del sector privado, con lo cual aun persiste esta brecha entre los sectores. Cabe mencionar que frente a 2007, en 2008 la repitencia en el sector oficial bajó y la del sector privado se duplicó.

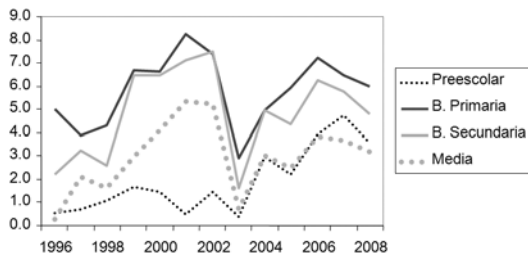
Tasa de repitencia oficial y privada en Cartagena 1996-2008



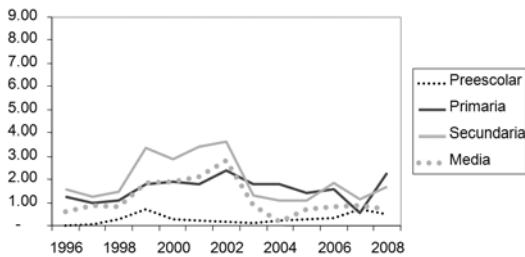
Fuente: Secretaría de Educación Distrital

Por nivel educativo, en 2008 se registró una disminución de la repitencia en todos los niveles. Los niveles que tradicionalmente han presentado las más altas tasas tanto el sector oficial como en el privado son primaria y secundaria. Se observa que en los últimos tres años en el sector oficial, la repitencia en preescolar ha superado la de media, cuando anteriormente esta última estaba muy por encima. Es un nivel en el cual se requiere refuerzo.

Repitencia oficial por niveles



Repitencia privada por niveles



Fuente: Secretaría de Educación Distrital

Calidad

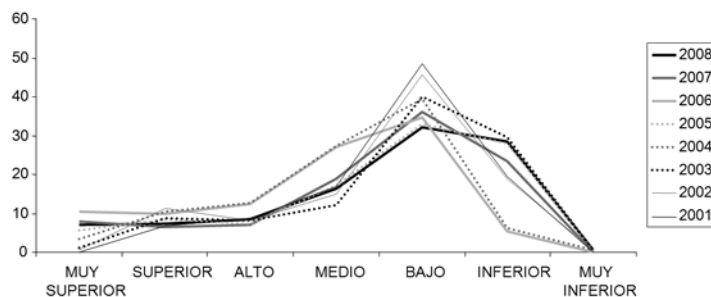
Para medir la calidad de la educación, que se refiere a la capacidad que tienen los estudiantes de aplicar los conocimientos adquiridos en el sistema educativo, se pueden utilizar varios indicadores. Uno son las pruebas ICFES que son presentadas por los estudiantes de último año de bachillerato todos los años.

En 2008, 8.351 alumnos de 115 colegios oficiales y 4.218 alumnos de 100 colegios privados presentaron las pruebas. Los resultados por planteles educativos fueron los siguientes: 61% nivel bajo, inferior o muy inferior; 16% nivel medio; y, 23% nivel alto, superior o muy superior.

Es así como la distribución que históricamente se venía presentando en la ciudad con gran mayoría de instituciones en nivel bajo se mantiene, siguiendo vigente el reto de cambiar esta distribución y empezar a movilizar instituciones educativas hacia niveles medio y alto.



Resultados de las pruebas ICFES por planteles en Cartagena 2001-2008

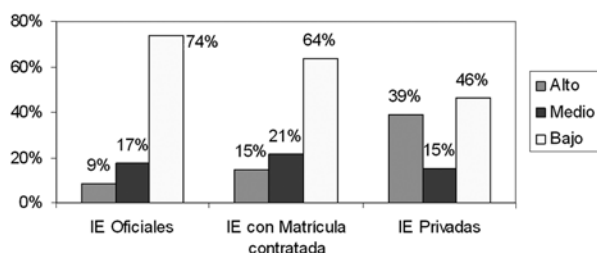


Fuente: Secretaría de Educación Distrital e ICFES.

Al desagregar los resultados de 2008 entre instituciones educativas oficiales y privadas, se observa que en ambos sectores es mayor la proporción de instituciones en nivel bajo de calificación frente a los niveles medio y alto. Sin embargo, la proporción de instituciones oficiales en nivel bajo es 30 puntos porcentuales mayor que la de instituciones privadas, con lo cual sigue evidenciándose la brecha entre ambos sectores.

Al analizar los resultados obtenidos en el sector privado, se observa que las instituciones que tienen matrícula contratada (Plan Becario) tienen resultados más bajos que el promedio de todas las instituciones privadas. Sin embargo, éstas presentan resultados más favorables que las instituciones oficiales.

Resultados ICFES por planteles y tipo de matrícula en Cartagena 2008

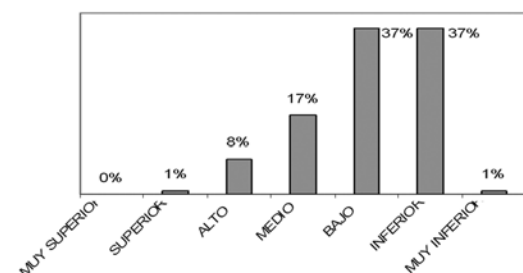


Fuente: Secretaría de Educación Distrital

La meta que se fijó la SED a 2011 en términos de ICFES fue aumentar de 27% a 50% la proporción de instituciones educativas oficiales en los niveles Medio a Muy Superior. En 2008, la proporción de las instituciones educativas oficiales oscilando en estos niveles fue de 26%; es decir que disminuyeron en 1% frente a 2007.

Al igual que venía ocurriendo, todas las instituciones educativas en nivel "muy superior" (15) en 2008 fueron privadas. De las 100 oficiales que presentaron las pruebas sólo una alcanzó el nivel "superior".

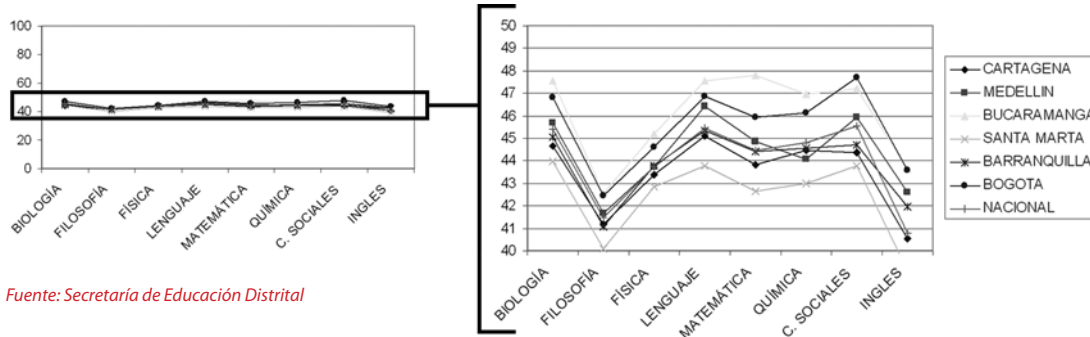
Resultados ICFES en instituciones educativas oficiales en Cartagena 2008



Fuente: Secretaría de Educación Distrital

Comparando los resultados de Cartagena por áreas del núcleo básico con las principales ciudades del país, no se encontraron diferencias significativas. Por el contrario, todas las ciudades se movieron en un rango de calificación muy estrecho (entre 40 y 50 puntos sobre 100). En la gráfica a mayor escala se observa que Cartagena está levemente por debajo del promedio nacional y sólo por encima de Santa Marta. Por áreas, los menores puntajes se presentaron en filosofía e inglés.

Resultados ICfes 2008 - Promedios por núcleo común por ciudades



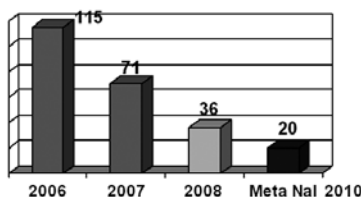
Fuente: Secretaría de Educación Distrital

Información complementaria

Otros aspectos complementarios de calidad educativa:

- Infraestructura de instituciones educativas oficiales:** En Cartagena existen 89 instituciones educativas oficiales funcionando en 204 sedes con 2.296 aulas en total. El 60% de los establecimientos educativos tienen baños en buen estado y el restante entre regular y malo. Se cuenta con 2.226 aparatos sanitarios en total, requiriéndose aun según la SED 1.246 más para cumplir con la Norma Técnica de Calidad. Aunque éste un parámetro muy básico de referencia, se evidencia la necesidad de seguir invirtiendo en la infraestructura de las instituciones educativas públicas para facilitar el proceso de aprendizaje.
- Conectividad en las instituciones educativas:** A 31 de Diciembre de 2008 existían 141 salas de informática con 3.794 computadores en las instituciones educativas oficiales. La relación de estudiantes por computador mejoró significativamente en los colegios del Distrito a partir de 2007, gestión que impactó aun en 2008. La relación en 2006 era de 115:1, en 2007 de 71:1 y en 2008 de 36:1, superando el promedio nacional de 38:1. La meta nacional a 2010 está fijada en 20:1 y la Norma Técnica de Calidad establece que el parámetro al cual debe llegarse idealmente es a una relación de 2:1. En 2008, 84 de las 89 instituciones educativas oficiales contaban con conexión a Internet. Sin embargo, sólo se contó con el servicio en las sedes principales, ante lo cual la SED se fijó el propósito de que a que a finales de 2009 las 205 sedes cuenten con conexión.
- Equipos de apoyo psicosocial:** Parte de las estrategias para combatir la deserción y mejorar el ambiente escolar se basa en brindar apoyo psicosocial a los estudiantes a través de equipos interdisciplinarios con psicólogos, trabajadores sociales, educadores especiales, fonoaudiólogos o psicorrientadores. De las 89 instituciones educativas oficiales, 55 contaron con una u otra persona que apoya el proceso, generalmente no siendo suficientes para el número de estudiantes por atender. Las 34 restantes no cuentan con un profesional que apoye el proceso. Considerando este déficit, es recomendable que la SED evalúe la posibilidad de reforzar estos equipos.

Relación estudiantes por computador en colegios oficiales de Cartagena 2006-2008



Fuente: Secretaría de Educación Distrital



Modernización de la SED: La base para desarrollar una política pública de educación eficiente y perdurable es una Secretaría de Educación fortalecida institucionalmente, organizada y ágil en sus procesos. Por eso resulta determinante que a nivel distrital se siga manteniendo el ritmo de avance que se traía desde 2006 en el proyecto modernización de la SED, iniciado hace varios años a nivel nacional.

Entre 2006 y 2007 los principales avances se registraron en los siguientes ejes: reestructuración de la planta de personal, implementación de herramientas tecnológicas de comunicación interna y externa, implantación del sistema de atención al ciudadano alcanzando el primer puesto a nivel nacional en oportunidad de respuesta, adecuación de los procesos a la Norma ISO 9001:2000, procedimientos de levantamiento de información y documentación.

En 2008, los avances se dieron en los siguientes aspectos: ampliación de proyectos tecnológicos para optimizar la comunicación interna, se alcanzó nuevamente el primer puesto en oportunidad de respuesta en el Sistema de Atención al Ciudadano, implantación del sistema de recursos humanos, creación de nuevos procedimientos de estandarización de procesos, adquisición del segundo piso de la SED para el Centro de Atención Ciudadano, alineación del sistema de gestión de calidad con la Alcaldía, instalación de planta telefónica y de software de gestión documental.

Inversión distrital en educación: Desde finales de 2006, CCV venía haciendo énfasis en la importancia de que el Distrito hiciera un mayor esfuerzo presupuestal y destinara mayores recursos a la Educación para así poder alcanzar y sostener mejores resultados en calidad educativa. Mientras Bogotá y Medellín aportaban aproximadamente el 50% del presupuesto total de educación, Cartagena aportaba el 1%.

En 2007, el presupuesto de educación en Cartagena ascendió a \$227.568 millones, 13% superior al de 2006. De este monto, el 2% fue aportado por el Distrito con \$4.885 millones de ingresos corrientes de libre destinación y el 98% con SGP y regalías.

En 2008, el presupuesto aumentó 7% alcanzando un monto de \$243.042 millones, y el Distrito aumentó su participación del 2% al 8% con un aporte de \$18.155 millones de ingresos corrientes de libre destinación.

En relación con los rubros de inversión, en 2007 el 98% del presupuesto se invirtió en cobertura, 1% en calidad y 1% en modernización institucional. En 2008, el 89% se destinó a cobertura, 7% a calidad, 1% a eficiencia y 3% a otros rubros.

Cartagena frente a ciudades Cómo Vamos²

- Cobertura bruta: Cartagena presentó una cobertura bruta de 113.7%, más alta que Bogotá (98.9%), Cali (79.1%) y Medellín (107.9%). Por niveles, en las 4 ciudades se observa el mismo patrón de menores coberturas en preescolar y media.
- Cobertura neta: Nuevamente, Cartagena presentó la cobertura neta más alta frente a las ciudades comparadas. Un punto en común es que en todas las ciudades se presenta un rezago profundo en educación media frente a los demás niveles.
- Deserción oficial: Cartagena presentó la tasa más alta con 5.1%, frente a 3.4% de Medellín, 3.6% de Bogotá y 5.7% de Cali.

² La comparación con datos de 2008 se realiza a partir de datos suministrados por las respectivas Secretarías de Educación.

- Repitencia oficial: Cartagena presentó la tasa más alta con 5.0% frente a 1.7% de Medellín y 3.2% de Bogotá.
- Pruebas ICFES: Cartagena registró la mayor proporción de instituciones educativas en el nivel bajo de calificación con 61%, frente a 46% de Medellín y 39% de Cali. En relación con las instituciones educativas oficiales, en Cartagena en el nivel bajo de calificación se ubicó el 74%, en Bogotá el 28% y en Cali el 45%.

Comentarios finales

Según lo establece el Plan de Desarrollo Distrital, la Administración busca “convertir la educación en el motor de la dinámica social” y en esa medida se ha consignado en el Objetivo 1 del Plan el propósito de garantizar una educación con calidad y pertinencia desde la primera infancia hasta la educación superior.

Esto es consistente con el importante esfuerzo presupuestal realizado en 2008 para aumentar los recursos destinados a educación, especialmente hacia la calidad educativa. El aumento de recursos y el desarrollo de las estrategias planteadas por la actual Secretaría de Educación deberán generar mayores impactos en el sector en los próximos tres años.

En 2008 los indicadores se mantuvieron en general constantes: baja cobertura neta y alta deserción en preescolar y media y mayor proporción de los colegios ubicados en niveles bajos del ICFES.

Es positivo el impulso que ha seguido dando la SED al aumento en el número de computadores en los colegios públicos, aunque hay que avanzar más y de manera paralela en la conectividad. También deben resaltarse los avances en el proceso de modernización de la SED, el cual retomó su dinámica luego de que en el primer semestre de 2008 estuviera frenado.

Por otra parte, hay que señalar unas alertas.

Una de ellas es el desmejoramiento general de los indicadores en el nivel preescolar. En este nivel se registró una disminución en la cobertura neta sin extraedad por niveles continuando con la tendencia a la baja registrada desde 2005 y aumentando su distancia frente a primaria y secundaria. Esto se traduce en que el 54% de los niños entre 3 y 4 años de la ciudad hoy no están cursando este nivel que por su edad les corresponde. También va ligado al aumento de la deserción preescolar en instituciones educativas oficiales, que alcanzó en 2008 su nivel más alto desde 1996.

Otra es que no puede descuidarse la cobertura en media, nivel en el cual se registró la mayor proporción de jóvenes en extraedad; sólo 4 de cada 10 jóvenes cursando décimo u once tienen la edad correspondiente para estar en ese nivel educativo.

Otro punto de atención es que se mantiene la brecha de 30 puntos porcentuales en los resultados del ICFES entre colegios privados y públicos, siendo más altos en los privados. A pesar de los esfuerzos presupuestales y las acciones distritales que se han emprendido no cede el rezago en la calidad de la educación de los colegios públicos.

Ante la insuficiencia de equipos de apoyo psicosocial disponibles en colegios oficiales, resulta prioritario hacer mayor énfasis en su fortalecimiento como complemento de las demás estrategias que combatan deserción y buscan mejorar calidad.